

Englisch ab Klasse 1

Campus Bierstadter Straße
mit Ganztagsbetreuung – Wiesbaden



Bilinguale Grundschule
Montessori-Grundschule
Hort/Ganztagsbetreuung

FÜR DIE **ZUKUNFT**

ENTDECKEN BEGREIFEN LERNEN

www.obermayr.com

B15

**Bilinguale Grundschule
Montessori-Grundschule
Hort/Ganztagsbetreuung**

ca. 10.000 m² Schul- und Kitaflächen

Interessante AG-Angebote

Spielplätze am Schulgebäude

Science-Room

6 Gebäude

MINT-Räume, 2 Computerräume

320 Schülerinnen und Schüler

Musik

38 Kolleginnen und Kollegen

3 Sportplätze + 1 Sporthalle

Schulbusse für Ausflüge und Transfer
nach Erbenheim

Sportförderung

Buslinien vor der Tür:
17, 18, 21, 22, 23, 24, N11

Pädagogische Nachmittagsbetreuung:
Mo. – Do. bis 18 Uhr, Fr. bis 17 Uhr

Mensa

Hort



Sehr geehrte Eltern und Interessierte!



Dr. Gerhard Obermayr
Schulleitung



Nina David
Stufenleitung



Gisela Obermayr

Über viele Jahrzehnte hat Frau Obermayr die bilinguale Grundschule und den Rosenkindergarten geleitet und pädagogisch geprägt. Dafür danken wir Gisela Obermayr sehr herzlich.

Sie stehen vor einer wichtigen Entscheidung: Welche Schule ist die richtige für mein Kind!

Unsere Grundschulen am Campus Bierstadter Straße bieten Ihnen zwei Wahlmöglichkeiten:

- eine bilinguale Grundschule mit bis zu 50% Englischsprachenanteil,
- eine Montessori-Grundschule, auch mit Englisch ab Klasse 1 und einer starken Betonung auf dem materialgestützten Lernen.

Die bilinguale Grundschule hat verbindlichen Unterricht bis 15 Uhr, die Montessori-Grundschule endet täglich um 12.40 Uhr. Beide Schulen werden um eine Nachmittagsbetreuung ergänzt, Wahlweise ab 15 Uhr oder ab 12.40 Uhr, natürlich mit einem ausgewogenen Mittagessen.

Die Grundschule wird vierzünftig angeboten, zwei Klassen sind bilingual, zwei Klassen sind nach dem Montessori-Konzept aufgebaut.

Die ersten und zweiten Klassen befinden sich im Schulgebäude Bierstadter Straße 14. Dort ist auch die Mensa und der Hort angesiedelt. Ein Elternparkplatz erleichtert Ihnen das tägliche Bringen und Holen.

Die Klassen drei und vier sind jahrgangshomogen in den Gebäuden Bierstadter Straße 13 und Bierstadter Straße 15 untergebracht. Das Mobiliar und die Räume sind altersangemessen ausgestattet, Computer- und naturwissenschaftliche Fachräume weisen auf die Lerninteressen der älteren Grundschüler hin. Eine gemeinsame Sporthalle (200 qm) und drei Ballspielplätze bieten viel Bewegungsfreiraum für Ihr Kind.

In der bilingualen Grundschule erfolgt die Vermittlung im Englischen der anerkannten **Immersionmethode**. Das Kollegium verfügt über eine breite Erfahrung im Erlernen von zwei Sprachen gleichzeitig. Das OPOL-Prinzip (»One Person – One Language«) sichert den Lernerfolg.

Über unser bilinguales Grundschulkonzept informieren wir Sie gerne in einem persönlichen Gespräch.

Dr. Gerhard Obermayr

Schulleitung

Der Tagesablauf in der bilingualen, »bewegten« Grundschule.

Die bilinguale Grundschule arbeitet ganztägig. Die Unterrichts- und Freiarbeitszeiten sind von 8.00 Uhr bis 15.00 Uhr. Die Teilnahme an den Freizeitaktivitäten und den Förderangeboten, die täglich von 15.00 Uhr bis 18.00 Uhr stattfinden, sind freiwillig.

Rhythmisierte Stundentafel

Die rhythmisierte Stundentafel gewährleistet eine effektive Lernorganisation. An den Hauptfachunterricht schließen sich Wochenplan- und Schulaufgabenstunden an. Im Rahmen der Wochenplanstunden arbeiten Schülerinnen und Schüler an selbst gewählten oder vorgegebenen Themen bzw. Aufgaben. Dies geschieht in Einzel-, Partner- oder Gruppenarbeit und soll die Selbstständigkeit der Schülerinnen und Schüler im Umgang mit verschiedenen Aufgabenstellungen fördern.

Schulaufgaben helfen bei der Übung und Festigung des Schulstoffes, stärken die Arbeitshaltung der Klasse und fördern ihre Eigenverantwortlichkeit.

Der Tagesablauf (Beispiel)

Unterrichtszeiten	Uhrzeiten	Inhalt
1. Stunde	08.00–08.40	Fachunterricht
2. Stunde	08.40–09.20	Fachunterricht
Pause	09.20–09.40	Frühstück (09.10–09.20)
3. Stunde	09.40–10.20	Fachunterricht
4. Stunde	10.20–11.00	Wochenplanstunde
Pause	11.00–11.20	–
5. Stunde	11.20–12.00	Fachunterricht
6. Stunde	12.00–12.40	Fachunterricht
Mittagspause	12.40–13.40	–
7. Stunde	13.40–14.20	Fachunterricht
8. Stunde	14.20–15.00	Fachunterricht/Schulaufgabenstunde
Montag–Donnerstag	15.00–18.00	Pädagogische Nachmittagsbetreuung (PNB)
Freitag	15.00–17.00	Pädagogische Nachmittagsbetreuung (PNB)



Unsere Klassenräume sind teilweise mit digitalen Tafeln ausgestattet.

Die Mittagspause ermöglicht ein gemeinsames Essen im Klassenverband in unserer Mensa. Die großflächigen Schulgrundstücke bieten viel Platz für Bewegung, Spiel und Spaß.



Die rhythmisierte Stundentafel

ermöglicht eine effektive Lernorganisation mit Einzelarbeitsblättern und das Lernen in Partner- oder Gruppenarbeit.



Natürliche Mehrsprachigkeit

vermittelt Sprachsicherheit
für die Zukunft.

Der Unterricht erfolgt auf der Grundlage der hessischen Kerncurricula für Primarstufe und Stundentafeln, ergänzt um Zusatzstunden für den englischsprachigen Unterricht.

Kunst/Art oder Musik/Music ist sprachlich von der Lehrkraft abhängig, genauso wie die Talentstunden (deutsches Musical oder englisches Musical). Schulaufgaben (SA) und Wochenplan (WP), welche auch in der englischen Sprache stattfinden können obliegen zumeist der Klassenleitung.

Bilinguale Stundentafel mit 40 Wochenstunden

Klasse Unterrichtsfächer	1		2		3		4	
	Deu	Eng	Deu	Eng	Deu	Eng	Deu	Eng
Religion	2	–	2	–	2	–	2	–
Deutsch	7	–	7	–	7	–	7	–
Sachunterricht	3	–	2	–	3	–	3	–
Mathematik	6	–	6	–	6	–	6	–
Science	–	1	–	2	–	2	–	1
Social Science	–	1	–	1	–	2	–	2
Kunst/Art	(2)	2	2	(2)	2	(2)	2	(2)
Musik/Music	–	2	–	2	2	(2)	2	(2)
Sport/Sports	2	2	2	2	1 (Schwimmen)		2	–
Englisch	–	6	–	6	–	6	–	6
Spanisch/Franz. (WF)	–	–	–	–	1	–	1	–
WP (Wochenplan)	2	–	2	–	2	–	2	–
Talentstunden	–	–	2	–	2	–	2	–
Stunden pro Sprache	22	14	25	13	28	10	29	9
Wochenstunden	36 + SA		38 + SA		38 + SA		38 + SA	

Änderungen vorbehalten

Deu = deutschsprachiger Unterricht Eng = englischsprachiger Unterricht WF = Wahlfach SA = Schulaufgaben (können auch in ENGLISCH sein)



Nach dem Prinzip »Eine Person – eine Sprache«
werden die englischen Fächer von einer Person unterrichtet.



Sprachkompetenz

Der bilinguale Unterricht vermittelt den Schülerinnen und Schülern in späteren Jahren eine höhere anwendungsbezogene Mehrsprachenkompetenz. Wichtig für den erfolgreichen Spracherwerb in der Grundschule ist, dass der Sprachkontakt zwanglos, aber intensiv, vielseitig, authentisch und beständig ist. Er muss kontinuierlich über mehrere Jahre fortgeführt werden.

Leistungsbewertung

Bei der Leistungsbeurteilung des Unterrichts in der Zweitsprache und des bilingualen Unterrichts gelten zwei Grundsätze:

1. Schülerinnen und Schüler sollen durch den Unterricht in der englischen Sprache keine unmittelbaren Nachteile haben.
2. Auf die natürliche Sprachentwicklung in der Zweitsprache ist Rücksicht zu nehmen. Bei der Immersionsmethode wird davon ausgegangen, dass der Erwerb der Zweitsprache nach dem gleichen Muster wie der Erwerb der Erstsprache erfolgt. Daher ist bei der Bewertung das jeweilige »Sprachenalter« angemessen zu berücksichtigen.



Immersion im bilingualen Unterricht

meint »das Eintauchen« (sinngemäß übersetzt) in ein Sprachbad. Im bilingualen Unterricht ist die neue Sprache die Arbeitssprache und das Kommunikationsmittel.



Bilinguale Grundschule mit Montessori- Schulzweig für schnelles Begreifen.

Auf der Grundlage der für staatliche Grundschulen geltenden Stundentafel und des Hessischen Rahmenplanes arbeitet die Grundschule nach den Prinzipien der Montessori-Pädagogik. Die Klassenräume bestehen aus Lern- und Freiarbeitsbereichen mit pädagogischem Material, dem so genannten »intelligenten« Material. Die Lehrkraft versteht sich als helfender Erzieher, der das Kind »Hilf' mir, es selbst zu tun!« unterstützend an die aufeinander abgestimmten Materialien heranführt.

Um Interesse für das Arbeitsmaterial zu wecken, ist die Umgebung als lernfördernder Lebensraum gestaltet, der zum Arbeiten auffordert. Das Material veranschaulicht den Unterrichtsstoff und regt die Eigentätigkeit des Kindes an. Das Kind begreift Sachverhalte auf verschiedene Weise und wird motiviert, konzentriert und selbstständig zu arbeiten und sich selbst in seinen Arbeitsergebnissen zu kontrollieren.



Die Montessori-Pädagogik fördert die Gruppenarbeit und ermöglicht das anschauliche Begreifen und Lernen, wie beim »Gehen nach Silben« oder beim »Fühlen der geometrischen Formen«.



Die Montessori-Pädagogik

Die Klassenstärke kann max. 24 Kinder umfassen, ist allerdings meistens kleiner. Dadurch kann eine differenzierte Lernform angewendet werden, durch die eine individuellere Förderung möglich wird. Neben der kognitiven Förderung liegt ein weiterer Schwerpunkt auf der Vermittlung sozialer Fähigkeiten durch Gruppenarbeitsformen und eine frühe Öffnung für andere Sprach- und Kulturkreise.

Montessori Stundentafel

Klasse	1	2	3	4
Unterrichtsfächer				
Deutsch (Schönschreiben)	7	7	7	7
Mathematik	6	6	6	6
Sachunterricht	3	3	3	3
Kunst	2	2	2	2
Englisch	3	3	3	3
Musik	2	2	2	2
Religion	2	2	2	2
Sport	2	2	1 Schwimmen	2
WP	2	1+1*	2	1+1*
WP (Montessori)	1	–	–	–
Talentstunden	–	2	2	2
Spanisch/Franz. WF	–	–	+1	+1
Wochenstunden	30	30	30 +1	30 +1

WP = Wochenplan WF = Wahlfach *im Rahmen der Deutsch-Diff.

Das Konzept

In der 1. Klasse werden die Kinder in einer gesondert ausgewiesenen Unterrichtsstunde von einer Montessori-Lehrerin im Umgang mit den Materialien zum selbstständigen Lernen angeleitet. Ab Klasse 2 wird das Arbeiten mit diesen Materialien im Wochenplan sowie Deutsch-, Mathematik- und Sachunterricht integriert.



Sport und Sportförderung bilden einen Schwerpunkt am Campus Bierstadt mit 3 Sportplätzen und einer Sporthalle.

Durch die Verkürzung der Unterrichtsstunde von 45 auf 40 Minuten stehen im gebotenen Zeitrahmen insgesamt mehr Unterrichtsstunden zur Verfügung.

Die Sport- und Bewegungsorientierung ist von großer Bedeutung. Neben dem Sportunterricht und der »bewegten Pause« bieten wir im Rahmen der pädagogischen Nachmittagsbetreuung diverse bewegungsorientierte Sportangebote an.

Ab Klasse 2 sind neben dem regulären Sportunterricht 2 Stunden zusätzlich (Talentstunden) im Stundenplan möglich.

Durch die systematische Zusammenarbeit von Schule und Verein, soll die Effektivität der Talentidentifikation und -entwicklung gesteigert werden.



Bewegung tut gut. Es gibt zu jedem Schulgebäude Sport- und Spielplätze, sowie eine eigene Sporthalle (B 18).

Tagesablauf nach Scholende

Ab 15 Uhr beginnt die pädagogische Nachmittagsbetreuung. Diese unterteilt sich in Arbeitsgemeinschaften und offene Angebote. Es wird ein abwechslungsreiches Programm in englischer und deutscher Sprache angeboten. Dazu gehören z.B. Schulchor, Kreativ-Werkstatt, sportorientierte Angebote, Bibliothek und die Rahmenbetreuung.

Die pädagogische Nachmittagsbetreuung findet montags bis donnerstags von 15 – 18 Uhr, freitags von 15 – 17 Uhr statt.



Unsere Sportförderung entdeckt Talente

und bietet eine individuelle Unterstützung beim Nachholen von Unterrichtsstoff bei sportlichen Aktivitäten.



Campus B15
ca. 10.000 m²
AUF EINEN BLICK



R8

VORSCHULE

mit großem
Außenbereich



R6

ROSENKINDERGARTEN

BIERSTADTER STRASSE

ROSENSTRASSE

SPIEL- UND SPORTPLÄTZE

1./2. KLASSEN



MENSA

SPORT- UND
SPIELPLATZ

EIGENER
BUSTRANSFER
EDUAKTIV

für alle Schülerinnen
und Schüler zum
Campus Erbenheim



FÜR DIE BEWEGUNG
IM FREIEN



B 14



B 18

MUSIKRAUM
SPORTHALLE

HORT
SCHULGARTEN



BIERSTADTER STRASSE



B 15



VERWALTUNG
3./4. KLASSEN
SPORTPLATZ

Sicherer Zugang zur B 15 von
der Blumenstraße

B 13



3./4. KLASSEN
SPORTPLATZ

BLUMENSTRASSE



Sportplatz B15
(im Hintergrund B14)



SICHERER
BUSTRANSFER



Zugang zur
Blumenstraße 2

THEODORENSTRASSE

Science für junge Forscherinnen und Forscher. Anschaulich begreifen und entdecken.

Im Rahmen unserer Talentstunden, welche zweistündig im Stundenplan ab Jahrgangsstufe 2 unterrichtet werden, haben die Schülerinnen und Schüler die Möglichkeit sich in unserem schulischen Förderkonzept in besonderer Weise zu fokussieren. Denn die Unterstützung des Lernprozesses leistungsstarker, leistungsfähiger und hochbegabter Schülerinnen und Schüler ist uns ein wichtiges Anliegen.

Als Schule, die das Gütesiegel »Hochbegabung« verliehen bekommen hat, nehmen unsere Schülerinnen und Schüler u.a. an »Jugend forscht« teil und konnten bereits viele Preise für ihre Experimentierarbeit gewinnen.



Anschauliches Begreifen und Lernen braucht eine experimentierfreudige und gut ausgestattete Umgebung.



Denken und Experimentieren

soll die Kinder ab Klasse 3 zum Planen und Analysieren anregen und ihnen erste Programmiererfahrungen (z. B. Robotik) vermitteln. Science wird auch in englischer Sprache unterrichtet.



Entdecken was verbindet.

Digitales Lernen, Medienbegleitung unterstützt mit unserer eigenen, stabilen Lernplattform **CONSELES** und **JINGLE**.

Das Thema »Bildung in der digitalen Welt« ist im Schulablauf unserer bilingualen Grundschule verankert. Es gibt Digitalisierungs-Beaufträge, die die Umsetzung und Weiterbildung der Lehrkräfte organisieren.

Ab Jahrgangsstufe 2 wird »quop« als computerbasierte Lernverlaufsdiagnostik im Deutschunterricht eingesetzt. Dabei bearbeiten die Schülerinnen und Schüler kurze Aufgabenstellungen am Computer mit anschließendem Lernergebnis in Form einer Entwicklungskurve.

Unsere Schule verfügt über eine eigene Lernplattform **CONSELES**, die Lerninhalte zur Verfügung stellt. Das integrierte Videosystem **JINGLE** macht Konferenzen und Elterngespräche leicht möglich.



Den Schülerinnen und Schülern wird ein sachliches, kreatives und sozial verantwortliches Arbeiten mit digitalen Medien im Unterricht vermittelt.

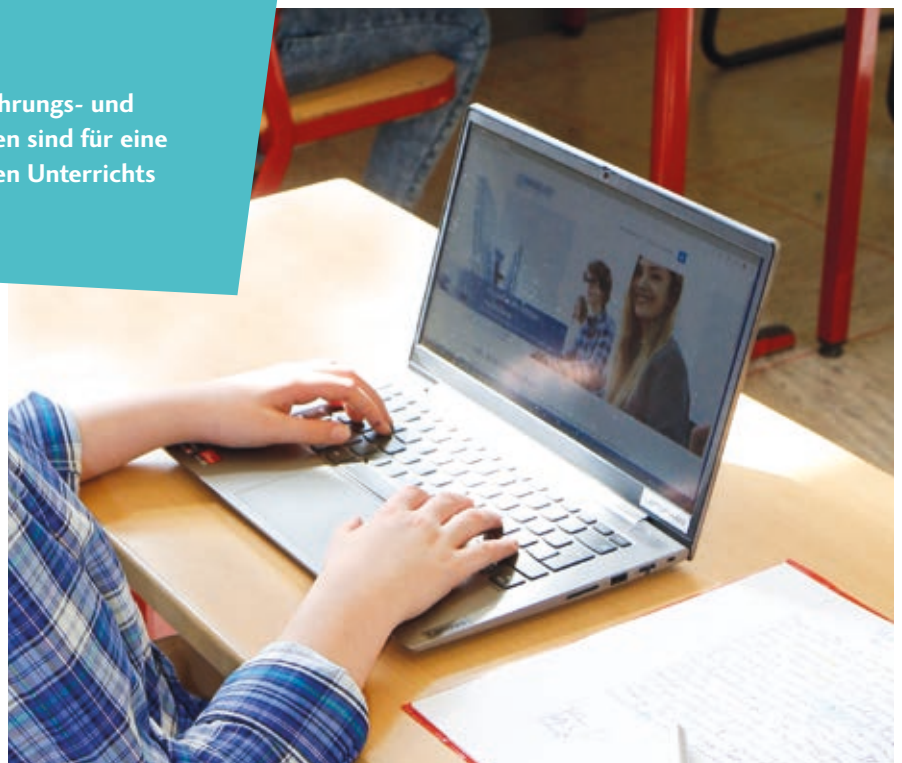
CONSELES®

OBERMAYR E-COMMUNITY



Digitale Förderung

findet fächerübergreifend in vielfältigen Erfahrungs- und Lernarrangements statt. Unsere Räumlichkeiten sind für eine altergemäße Umsetzung des digital gestützten Unterrichts gut ausgestattet.



Freizeit- und Neigungs-AGs von 15 – 18 Uhr machen den Nachmittag zu einem ganz besonderen Event.

Der Nachmittag unserer Schülerinnen und Schüler wird geprägt von einer Vielzahl an Angeboten im musikalischen, kreativen und sportlichen Bereich. Hier wird den Kindern die Chance geboten, sich mit den persönlichen Interessen und Stärken näher zu befassen. Im Rahmen unseres pädagogischen Nachmittagsprogramms wird gemeinsam Neues entdeckt, was Freundschaften festigt und gemeinsame Erinnerungen schafft. Inhaltlich knüpfen die AGs an die Lehrpläne der Jahrgangsstufen an und bieten daher eine große Bereicherung im Lernalltag unserer Schülerinnen und Schüler.

Wir legen sehr viel Wert auf einen achtsamen und respektvollen Umgang untereinander. Unsere AGs unterstützen bei dem Erlernen sozialer Kompetenzen und stärken das Gemeinschaftsgefühl unserer Schülerinnen und Schüler.



AG-Angebote: Musik, Tanz, Schulchor, Musical, Yoga, Gärtnern, Experimentieren, Sport- und Bewegungsspiele, textiles und kreatives Gestalten, Schwimmen, digitale Medien, Literatur, Exkursionen ...

Feriencamps am Campus Erbenheim

Unsere Feriencamps in den Oster- Sommer- und Herbstferien von der 1.–6. Klasse für Schülerinnen und Schüler der Obermayr Europa-Schule bieten einen idealen Rahmen für eine abwechslungsreiche Feriengestaltung.

Unsere Mitarbeiterinnen und Mitarbeiter kümmern sich professionell um eine altersgerechte Betreuung der Kinder. Die Programme laufen um 9.30 Uhr an und enden um 15.00 Uhr. Die Camps können wöchentlich gebucht werden. Je nach Länge der Ferien werden 3 Termine angeboten.



Angebote Feriencamps

Natur + Garten
forschen + entdecken
kulinarische Projekte
werken + gestalten
Sport + Bewegung



Du verbringst den Tag
in der Schule.
Dann gehört gutes Essen
natürlich dazu.

Unser Kids' Bistro-Team umorgt alle Schülerinnen und Schüler mit gutem Essen, jeden Tag ab 12 Uhr.

Gegessen wird in unserer Mensa.

Es gibt eine Salatbar, Mineralwasser und Obst, so viel Du möchtest – ohne Chip oder Bargeld.



GUTES ESSEN –
gute Laune!

Den Speiseplan kannst Du auf www.kidsbistro.de einsehen.



Nachmittags steht in der Schule ein Korb mit
frischem Obst bereit.



Der Nachmittag im Hort

Das Ziel ist es, mit unserer Nachmittagsbetreuung den Alltag der Kinder zu bereichern, sie bestmöglich zu unterstützen und ihnen ein spannendes und interessantes Rahmenprogramm zu bieten.

Die pädagogische Nachmittagsbetreuung findet montags bis donnerstags von 15–18 Uhr, freitags von 15–17 Uhr statt.



Unser Hort

mit abwechslungsreichen, pädagogischen Angeboten und einer familiären, liebevollen Betreuung unter professioneller Aufsicht.

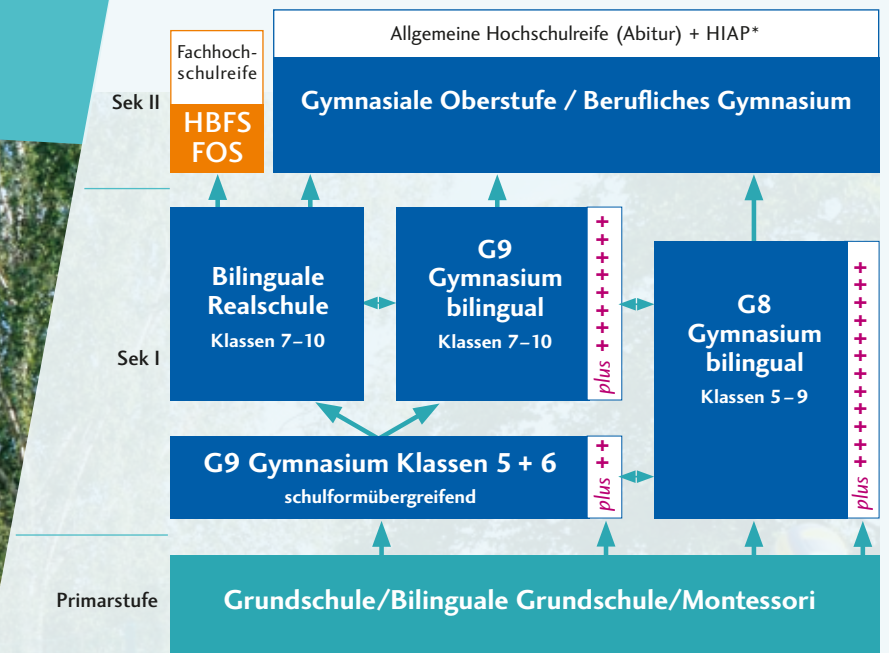
Ein Hortvertrag kann neben dem Schulvertrag abgeschlossen werden, sodass Ihr Kind täglich am Mittagstisch, den Schulaufgaben sowie der Nachmittagsbetreuung teilnehmen kann.



Unser weiterführendes Schulangebot in Wiesbaden am Campus Erbenheim mit Theater, Sporthalle und Kunstrasensportplatz.



Unser Schulkonzept



*Zusatzzertifikat: Hessische Internationale Abiturprüfung (HIAP)
 FHR: Fachhochschulreife – HBFS: Fachoberschule – HBFS: Zweijährige Höhere Berufsfachschule



Unser Campus Erbenheim bietet die Möglichkeit der Aufnahme in eine Sportklasse ab Jahrgangsstufe 5 an. Unsere Grundschule bereitet die Schülerinnen und Schüler darauf vor.



Tischtennispiel im Innenhof der Bierstadter Straße 15

Unterrichtsorte

Schulgebäude Campus Bierstadter Straße 13, 15, 14 und 18
65189 Wiesbaden, Telefon: 0611.99138-0

Zuständigkeiten und Beratung

Bierstadter Straße 15, 65189 Wiesbaden, Tel. 0611.99138-0
Schulleitung: Dr. Gerhard Obermayr
Sekretariat: Wilma Zimmermann-Kühner
Stufenleitung: Nina David
Hortleitung: Sandra McCoy



Sandra McCoy, Hortleitung

Aufnahmevoraussetzungen

Kinder, die die Voraussetzungen zum Besuch der Grundschule erfüllen, können nach einem Informationsgespräch und einem Aufnahmetest in die erste Klasse der Grundschule aufgenommen werden. Über die Aufnahme entscheidet die Schulleitung.

Rechtsstatus

Die Grundschule ist als Ersatzschule mit besonderer pädagogischer Prägung vom Hessischen Kultusministerium anerkannt.

Hinweise

Schulgeldaufwendungen sind bei der Einkommenssteuerveranlagung als Sonderausgaben bis zu 30% anrechenbar (§ 10 Abs.1 Nr. 9 EStG). Im folgenden Kalenderjahr erhalten Sie eine Bescheinigung Ihrer Schulgeldaufwendungen für das vergangene Kalenderjahr.

Zusätzlich aufzuwenden sind die Kosten für Lernmittel, die als Eigentum bei den Schülerinnen und Schülern verbleiben, eine Pauschale für Werk-, Kunst- und Sachmaterial sowie Kopierkosten nach Umlage.

Hier finden Sie nähere Informationen zu unseren Stipendien:
www.obermayr-education.com/hp14156/Stipendium.htm

Impressum

© 10/2023
OBERMAYR Europa-Schule
Dr. Gerhard Obermayr

Design

Rau Design & Kommunikation
www.rau-design.de

Fotos

Cornelia Renson,
AdobeStock (Titelseite),
Monika Werneke (Portrait Dr. Gerhard Obermayr),
Svetlana Schuster (Portrait Gisela Obermayr)

Ein herzliches Dankeschön
an alle, die sich für die
Aufnahmen zur Verfügung
gestellt und bei den
Vorbereitungen geholfen haben.

Standort
Campus Bierstadter Straße
B15



Busverbindung zur
Obermayr Europa-Schule:

Buslinien: 17, 18, 21, 22, 23, 24, N 11

Haltestelle: Blumenstraße

Obermayr-Bustransfer



Bierstadter Straße 13: Kunstrasen-Sportplatz



Bierstadter Straße 14: Spielplatz mit Blick auf die B13



Schülerinnen der 3. und 4. Klasse schmücken die Schule



Eigener Bus »EDUAKTIV« für Ausflug- und Transferfahrten



OBERMAYR
EUROPA-SCHULE

Bilinguale Grundschule/Montessori-Grundschule
Bierstadter Straße 15 65189 Wiesbaden
Telefon 0611.99138-0
b15@obermayr.com www.obermayr.com